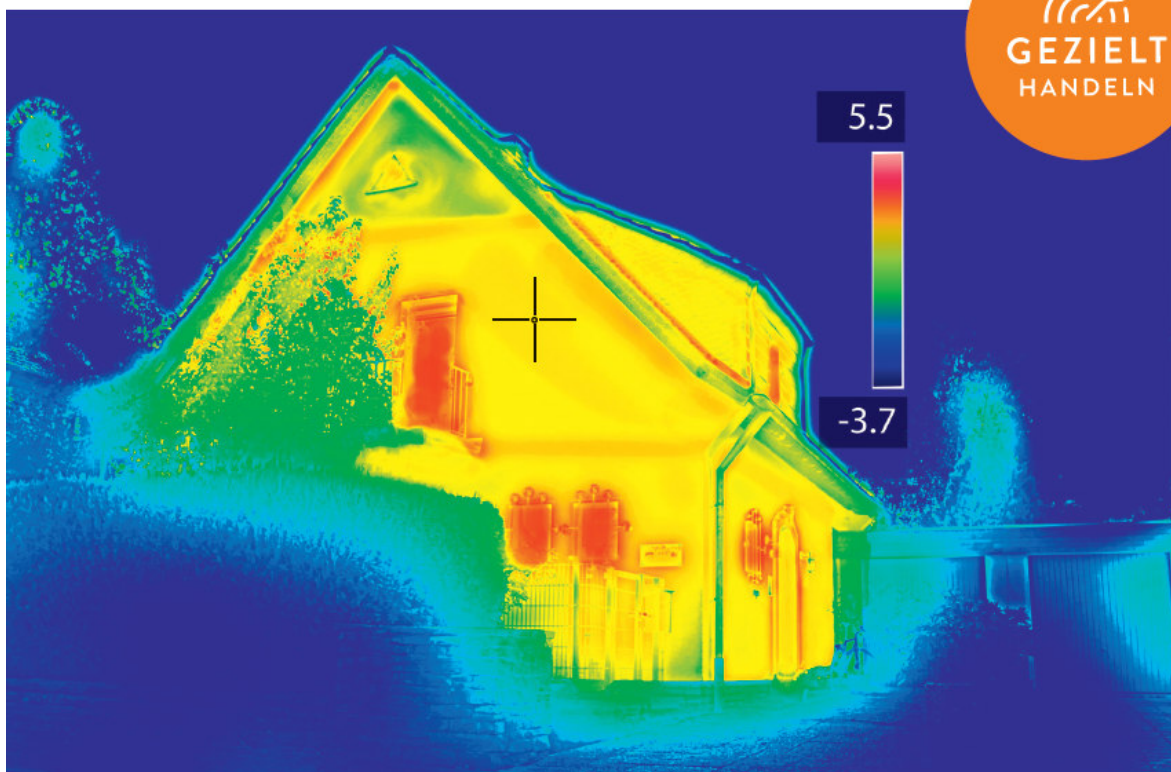


Informationen zur

# THERMOGRAFIE- AKTION KLIMASCHÜTZEN RIETBERG



Bildquelle: Verbraucherzentrale NRW

## Inhalt

Wie läuft die Aktion ab? Ein Überblick.....	3
FAQ's – Häufige Fragen.....	4
Checkliste „Vorbereitung für die Wärmebild-Aufnahmen“ .....	9

## Wie läuft die Aktion ab? Ein Überblick

1. **Anmeldung** über das digitale Anmelde-Formular, zu finden unter <https://www.rietberg.de/rathaus/klimaschutz-energie/projekte-klimaschutz.html> oder [www.klimaschuetzen-rietberg.de](http://www.klimaschuetzen-rietberg.de)
2. Sie erhalten Ihre **Anmeldebestätigung**, eine **Rechnung** sowie eine optional auszufüllende Einverständniserklärung zur vorzeitigen Ausführung **per Post**. Die Zahlung für die Aktion erfolgt im Vorfeld als Vorkasse.
3. Die Stadt Rietberg gibt Ihre **Anmelde-Daten** weiter an das beauftragte Architekturbüro Ulrich Honigmond und an die Verbraucherzentrale NRW.
4. Die **14-tägige Widerrufszeit** und Wartezeit verstreicht: Erst nach Ablauf dieses Zeitraums kann es weitergehen – es sei denn Sie wünschen eine schnellere Durchführung: Für einen schnelleren Start der Wärmebild-Aufnahmen können Sie schon während der Anmeldung, oder nach Erhalt der Anmeldebestätigung, die „Einverständniserklärung zur vorzeitigen Ausführung“ abgeben.
5. Das Datum an dem die **Wärmebilder aufgenommen** werden, wird Ihnen telefonisch mitgeteilt. Die Wärmebild-Aufnahmen werden vom Architekturbüro Honigmond durchgeführt bis ca. März 2022.
6. Ein qualifizierter Energieberater oder eine -beraterin setzt sich im Auftrag der Verbraucherzentrale NRW mit Ihnen in Verbindung, um einen **Beratungstermin vor Ort** zu vereinbaren. Zu diesem Termin bringt er oder sie die Wärmebild-Aufnahmen in Form des **Thermografie-Berichts** mit. Die Beratung dauert ca. 90 Minuten. Die Ergebnisse der Aufnahmen werden Ihnen erläutert und Sie erhalten Tipps zur Optimierung der Dämmung Ihres Hauses und der Haustechnik.
7. Sie erhalten per Post das **Beratungsprotokoll** der Verbraucherzentrale NRW.
8. Wir nehmen abschließend gerne Ihre **Verbesserungsvorschläge** entgegen, um die Aktion für kommende Jahre zu optimieren. Eine Abfrage hierzu erfolgt per E-Mail.

## FAQ's – Häufige Fragen

### **Wer sind die „Klimaschützen Rietberg“?**

In Rietberg sind viele Menschen, Initiativen und Organisationen schon lange im Klimaschutz engagiert. Sie gemeinsam bilden die „Klimaschützen“. Mitmachen können alle, die etwas zum Klimaschutz und mehr Nachhaltigkeit beitragen möchten.

Mehr Infos unter [www.klimaschuetzen-rietberg.de](http://www.klimaschuetzen-rietberg.de)

### **Was bedeutet „Thermografie“?**

Die Thermografie ist ein bildgebendes Verfahren zur Anzeige der Oberflächentemperatur von Objekten. Dabei wird die Intensität der Infrarotstrahlung (= Wärmestrahlung), die von einem Punkt ausgeht, als Maß für dessen Temperatur gedeutet. Für die Erstellung eines Wärmebildes bzw. einer „Thermografie-Aufnahme“ wird ein Objekt mit einer besonderen Wärmebild-Kamera fotografiert. Anders als normale Kameras fängt diese nicht Farben, sondern Wärmestrahlung ein.

### **Was kostet und was umfasst die Teilnahme an der Thermografie-Aktion?**

Die Teilnahme kostet einmalig 111 Euro. Nutzbar sind maximal 50 Aktions-Pakete. In einem Paket ist die thermografische Aufnahme eines Hauses von allen Seiten, sowie eine auf den entstehenden Bildern basierende Energieberatung vor Ort als Leistungsumfang einhalten. Der Preisvorteil gegenüber einer Einzel-Beauftragung dieser Leistung liegt übrigens bei ca. 300 Euro.

### **Wie erfolgt die Bezahlung?**

Die Bezahlung der 111 Euro erfolgt als Vorkasse an die Stadt Rietberg. Sie erhalten nach Ihrer Anmeldung eine Rechnung. Sollten Wärmebild-Aufnahmen aufgrund der Witterung nicht möglich sein, erstattet die Stadt Rietberg Ihnen das gezahlte Geld vollständig zurück.

### **Wer kann teilnehmen?**

Teilnehmen können Privatpersonen, die Eigentümer von Wohngebäuden oder Eigentumswohnungen sind. Die Gebäude können auch vermietet sein. Auch Mieter können teilnehmen, müssen allerdings eine Einwilligung Ihres Vermieters vorlegen. Maximal dürfen in den Wohngebäuden sechs Wohnungen sein.

Die Grundvoraussetzung zur Teilnahme ist immer, dass die Immobilie in Rietberg steht.

### **Für welche Gebäude-Typen ist eine Wärmebild-Aufnahme sinnvoll?**

Das Gebäude sollte vor 2009 errichtet sein.

### **Wie lange kann man sich anmelden?**

Man kann sich bis zum 31.12.2021 anmelden. Bis zu diesem Datum muss der digitale Antrag bei der Stadt Rietberg eingegangen sein.

### **Wie und wo komme ich an die Antragsunterlagen?**

Sie finden den digitalen Antrag zur Teilnahme auf diesen Internetseiten:

<https://www.rietberg.de/rathaus/klimaschutz-energie/projekte-klimaschutz.html> und unter <https://klimaschuetzen-rietberg.de/portfolio/thermografie-2022/>

### **Welche Chancen und Grenzen gibt es aus technischer Hinsicht?**

Mit Hilfe der Wärmebild-Aufnahmen sieht man, wo ein Gebäude Wärme verliert.

Klinkerwände und andere zweischalige Außenwände mit Hinterlüftung nehmen einen Sonderstatus ein: Aufgrund der Hinterlüftung, scheinen die Wände für die Kamera kühl und sehen aus „wie gut gedämmt“. Der eigentliche Wärmeverlust findet bei diesen Wänden zwischen der Außenwand und der Innenwand statt und kann mit einer Wärmebildkamera kaum erfasst werden.

Spiegelungen können Messungen verfälschen. Daher können Thermogramme von Fensterverglasungen schwer interpretiert werden.

Schrägdächer erschweren aufgrund des Neigungswinkels und der Hinterlüftung die Erfassung von Wärmeverlusten. Wärmeverluste z. B. am Dachabschluss, am Kamin oder an Dachfenstern können aber erfasst werden.

Flachdächer können nur nach Absprache mit dem Thermografen in Sonderfällen thermografiert werden.

Fassaden mit starkem Pflanzenbewuchs (z.B. Efeu) oder mit dicht am Gebäude stehenden Sträuchern können zwar thermografiert werden, jedoch sind die Ergebnisse nur unzureichend analysierbar.

### **Wie läuft die Erstellung der Wärmebild-Aufnahmen ab?**

Der Thermograf nimmt bei Dunkelheit oder bedecktem Himmel – in der Regel nachts - alle Seiten Ihres Hauses mit der Wärmebild-Kamera auf. In der Nacht deshalb, weil Sonnenstrahlen Oberflächen erwärmen. Bei Sonnenschein ist also die Erstellung solcher Wärmebilder sinnlos. Zudem sind Aufnahmen nur möglich, wenn die Temperatur mehrere Tage unter 5 Grad liegt. Bei starkem Wind, Nebel oder Niederschlägen kann ebenfalls nicht thermografiert werden. Die Aufnahmen erfolgen aus Sicherheitsgründen grundsätzlich nur vom Erdboden aus.

### **Muss ich für die Wärmebild-Aufnahmen zu Hause sein?**

Nein. Da die Aufnahmen von außen erfolgen, müssen Sie nicht zu Hause sein. Allerdings müssen Sie dem Thermografen einen Zugang zu Ihrem Gelände nach Einbruch der Dunkelheit gewähren, sofern er nicht ausschließlich von öffentlichen Straßen und Wegen aus alle Seiten Ihres Gebäudes einsehen kann. Falls es wichtige Dinge auf Ihrem Gelände oder der Umgebung zu beachten gibt, (z.B. Sturzgefahr durch niedrige Zäune/Teiche etc., die in der Dunkelheit schwer erkennbar sind) teilen Sie dies bitte vorab mit.

### **Muss ich vor den Aufnahmen etwas vorbereiten?**

Ja, einige Vorbereitungen sind nötig. Diese finden Sie übersichtlich in einer Checkliste am Ende dieses Dokuments.

### **Wie lange dauert die Aufnahme?**

Die Erstellung der Aufnahmen dauert nur einige Minuten. Die Dauer variiert je nach Größe Ihres Gebäudes und Grundstückes - sowie dessen Zugänglichkeit.

### **Was ist, wenn die Nachbarn sich über den Thermografen mit seiner Kamera wundern?**

Um einer Verwirrung vorzubeugen, empfehlen wir, dass Sie Ihre Nachbarn vorab auf die bevorstehenden Aufnahmen hinweisen. Im Vorfeld der Aktion wird von uns zudem die Polizei über die Durchführung der Aufnahmen sowie die jeweiligen Orte und Zeitpunkte informiert. Falls es zu entsprechenden Meldungen kommt, wissen die Beamten also Bescheid.

### **Kann ich mir einen Termin aussuchen, an dem mein Haus thermografiert wird?**

Nein. Die Thermografie-Aktion in Rietberg ist eine Gemeinschaftsaktion, die viele Aufnahmen und Beratungen bündelt. Aus der Bündelung ergibt es sich, dass möglichst viele in einem Areal liegende Objekte nacheinander thermografiert werden. Daher ist der Zeitplan eng und individuelle Abstimmungen sind nur begrenzt möglich (z.B. Klingeln vor der Durchführung / Begleitung des Thermografen durch die Bewohner).

### **Erfahre ich, wann die Wärmebild-Aufnahmen erfolgen bzw. erfolgt sind?**

Ja. Vor der Aufnahme teilt Ihnen das Architekturbüro Honigmund den Termin mit. Diese Information erhalten Sie ggf. sehr kurzfristig, da die Wetterlage ausschlaggebend ist. Diese kann man nur kurzfristig beurteilen. Sie erhalten die Information früh genug, um Ihr Haus passend vorbereiten. Was Sie vorbereiten sollten, finden Sie in der „Checkliste“ am Ende dieses Dokuments.

Wurden die Wärmebild-Aufnahmen durchgeführt, hinterlässt das Architekturbüro Honigmund zudem einen Zettel mit dem entsprechenden Hinweis in Ihrem Briefkasten.

### **Welche Aspekte sind Inhalt der Vor-Ort-Beratung durch die Verbraucherzentrale?**

Es handelt sich bei der Beratung um ein Angebot auf Grundlage des Beratungs-Produktes „Gebäude-Check“ der Verbraucherzentrale:

- Fachkundige Interpretation und Erläuterung der Wärmebild-Aufnahmen (dies ist im normalen „Gebäude-Check“ nicht enthalten!)
- Höhe Ihres Heizenergieverbrauchs
- Begutachtung des Zustandes der Heizanlage und der Anlage zur Erzeugung von Warmwasser
- Empfehlungen zur Optimierung der Dämmung nach bauphysikalischen Aspekten
- Erläuterung gesetzlicher Vorgaben
- Vorstellung finanzieller Fördermöglichkeiten
- Beantwortung individuelle Fragenstellungen

### **Welche Informationen erhalte ich im Rahmen der Aktion?**

Der Energieberater bzw. die -beraterin bringt zum Beratungstermin den ausgedruckten Thermografie-Bericht mit, der die erstellten Bilder enthält. Nach dem Termin erhalten Sie das Protokoll zur Energieberatung mit weiteren Informationen und Handlungsempfehlungen per Post. Auf Wunsch können Sie den Thermografie-Bericht von der Stadt zusätzlich digital erhalten.

### **Sind die entstandenen Bilder und Berichte als Gutachten und vor Gericht verwendbar?**

Nein, die Bilder und der Bericht sind ein Check, um thermische Schwachstellen aufzudecken. Sie ersetzen kein Baugutachten oder einen Energieausweis.

### **Wann ist die Aktion abgeschlossen?**

Die Wärmebild-Aufnahmen erfolgen bei passender Witterung – also sobald es langanhaltend kalt ist. Danach werden Sie kontaktiert für einen Beratungstermin zu Hause. Bis zum Sommer sollte dieser Termin stattgefunden haben und die Aktion ist abgeschlossen.

### **Was passiert nach der Aktion– erhalte ich Unterstützung oder Förderungen für sinnvolle Sanierungen?**

Bei der Energieberatung der Verbraucherzentrale NRW in Rietberg (Bahnhofstr. 14) können Sie Beratung zur Sanierung erhalten. Hier bekommen Sie auch Grundlagen-Informationen zu Förderprogrammen des Bundes und Landes. Die Stadt Rietberg bietet ein Förderprogramm an, das u.a. Maßnahmen im Bereich „Bauen & Sanieren“ sowie „Erneuerbare Energien“ bezuschusst. Informationen dazu finden Sie hier: <https://www.rietberg.de/rathaus/klimaschutz-energie/foerderprogramme.html>

### **Was passiert mit meinen personenbezogenen Daten?**

Ihre Anmeldedaten werden von der Stadt Rietberg aufgenommen und verarbeitet, sowie an das beauftragte Architekturbüro Honigmund zur Thermografie und an die Verbraucherzentrale NRW zwecks der Energieberatung weitergeben. Die entsprechenden Erklärungen zum Datenschutz finden Sie im digitalen Antragsformular.



## Checkliste „Vorbereitung für die Wärmebild-Aufnahmen“

### Einige Tage vor der Aufnahme

- ✓ **Nachbarn informieren**  
Informieren Sie Ihre Nachbarn, dass in der Nacht oder in den frühen Morgenstunden „Fremde mit Warnwesten, Lampen und einer Kamera das Haus observieren“ und das Grundstück betreten.
- ✓ **Mieter informieren**  
Informieren Sie als Vermieter vorab ihre Mieter über den Termin.
- ✓ **Gebäude heizen**  
Beheizen Sie mindestens 24 Stunden vorher die Wohnräume, die Außenwände besitzen, gleichmäßig auf mindestens 20°C. Stellen Sie dafür (sofern möglich) die Nachtabenkung der Heizungsanlage aus oder stellen sie die Heizung auf eine gleichbleibende Raumtemperatur von 20 °C ein.

### Am Tag der Aufnahme

- ✓ **Zugänglichkeit gewährleisten**  
Öffnen Sie bitte Garten-, Garagentore o. ä. spätestens persönlich zum angekündigten Zeitpunkt, um den Zugang für den Thermografen zu ermöglichen.
- ✓ **Fenster und Außentüren schließen** und in den Stunden vor der Aufnahme unbedingt geschlossen halten.
- ✓ **Rollläden bzw. Fensterläden öffnen/ schließen** (je nach vorheriger Absprache mit dem Thermografen) und ggf. Fliegengitter entfernen.
- ✓ **PKW umparken**  
Falls Ihr Fahrzeug die freie Sicht auf das Haus verstellt, parken Sie es bitte um.
- ✓ **Hunde anleinen**  
Lassen Sie keine Tiere, insbesondere Hunde, im Außenbereich freilaufen.